



Ree (foto: Wim Weenink).

Jacht en Het Nationale Park De Hoge Veluwe zijn onlosmakelijk met elkaar verbonden. De jacht was altijd een belangrijk onderdeel van Het Park, maar de rol van de jacht in het Park is in de loop der tijd nadrukkelijk veranderd. In het begin was Het Park er ten behoeve van de jacht: het echtpaar Kröller-Müller kocht Het Park De Hoge Veluwe onder meer als jachtterrein en liet er het jachtslot St. Hubertus bouwen. Vandaag de dag is de jacht er ten behoeve van Het Park: het is één van de instrumenten om de doelstellingen van Het Nationale Park De Hoge Veluwe te realiseren.

Niet alleen de rol van de jacht, maar ook de wijze waarop de jacht in het Park wordt aangestuurd en uitgevoerd is in de loop der tijd behoorlijk veranderd. Dit artikel schetst de veranderingen in de afgelopen decennia en laat zien hoe de jacht vandaag de dag zijn rol in Het Nationale Park De Hoge Veluwe vervult.

## ***Van een park voor de Jacht naar jacht voor het Park***

### **Historisch overzicht**

In 1909 kochten Anton Kröller en Helène Müller het 1200 ha omvatende Landgoed Hoenderloo, dat de basis zou vormen voor Het Nationale Park De Hoge Veluwe. Hoenderloo bestond voornamelijk uit woeste grond en Kröller liet er bossen, wildakkers, drink- en voederplaatsen aanleggen om het gebied geschikt te maken voor Edelherten (*Cervus elaphus*) en Reeën (*Capreolus capreolus*). In 1910 werd het landgoed omrasterd en in de jaren 1910-1930 zou het landgoed door aankopen groeien tot een omvang van ca 5400 ha.

In 1917 besloot het echtpaar Kröller-Müller het Noordelijke deel van het landgoed als park in te richten. Om schade door Edelherten en Reeën in de parkomgeving te voorkomen werd het landgoed door middel van een raster gescheiden in een Noordelijk parkgedeelte en een Zuidelijke wildbaan. In het Noordoosten werd nog een specifiek gebied toebedeeld als leefgebied voor Wilde zwijnen (*Sus scrofa*). Vanuit Hongarije en Schotland werden meer dan 60 Edelherten en 20 Wilde zwijnen ingevoerd. Ruim 20 Reeën werden vanuit andere gebieden in Nederland aangevoerd en in de wildbaan uitgezet. In 1921 werden 12 uit Luxemburg afkomstige Moeflons (*Ovis orientalis*) in de wildbaan uitgezet. De combinatie van Edelherten, Wilde zwijnen, Moeflons en Reeën vinden we vandaag de dag nog terug in het Nationale Park De Hoge Veluwe.

### **Van jachtveld naar recreatiegebied**

De Stichting Het Nationale Park De Hoge Veluwe kocht het landgoed in 1935. Daarmee veranderden de hoofdfuncties van 'park' en 'jachtveld' naar 'recreatiegebied'. De Edelherten, Wilde zwijnen, Moeflons en Reeën waren overigens al vanaf het begin een belangrijke publiekstrekker in dat recreatiegebied. Het doel van de jacht werd als volgt geformuleerd: 'het behoud van de wildstand

### Kader 1. Effecten van het wild positief of negatief?

Of en in welke mate effecten als gevolg van veeg- (gewei), wroet- en vraatgedrag en het creëren van paadjes (wissels) positief, neutraal of negatief zijn, wordt bepaald door de doelstelling van het Nationale Park De Hoge Veluwe. Met de begrazing van het open landschap helpen de dieren de beheerder de daar ongewenste verbossing tegen te gaan en zorgen ze voor meer structuur in de vegetatie. In het bos moeten echter ook jonge loofbomen op kunnen groeien; daarom mag er in de bosgebieden geen te hoge vrattendruk zijn. Dit is een reden om de aantallen planteneters en hun

verspreiding actief te beheren. Hetzelfde geldt voor het evenwicht tussen de aantallen Edelherten, de kruidenvegetaties en de vlinders die afhankelijk zijn van deze kruiden. De op dit moment (zomer 2014) kleine populatie Wilde zwijnen in Het Park heeft voornamelijk positieve effecten op de gewenste biodiversiteit. Een te groot aantal Wilde zwijnen zou dit effect echter kunnen omkeren in een negatief effect op de doelstellingen van het Park.

Doordat de beheerder steeds het optimum zoekt tussen de aantallen dieren en de gewenste effecten op de omgeving, maken de dieren een integraal onderdeel uit van het beheer.



Wild zwijn (foto: Wim Weenink).

die ten doel heeft om deze als aantrekkelijk voor het publiek te bewaren'. Deze doelstelling betrof de wildstand in het Park zelf en is nog steeds actueel. Als tweede doelstelling beoogde Het Park de omvang en de kwaliteit van de edelhertenpopulatie op de gehele Veluwe te verbeteren. Men deed dit door een combinatie van bijvoeren, uitwisselen van fokdieren met Kroondomein 't Loo en afschot van uitsluitend zwakke en oude dieren. Het krachtvoer voor het bijvoeren werd overigens bekostigd uit de opbrengst van het wildbraad. Uit kostenoverwegingen was men in 1935 voornemens de wilde zwijnenpopulatie geheel te verwijderen uit het Park. Kort vóór de Tweede wereldoorlog besloot men ook de reeënpopulatie te verkleinen, vanwege de wildschade die zij zou veroorzaken door het eten van plantenknoepen, twijgen, jonge bladeren en jonge kruiden (kader 1).

Gedurende de Tweede Wereldoorlog werd vanwege de kosten en vanwege de schaarste nauwelijks bijgevoerd. Stroperij nam tegen het einde van de oorlog steeds meer toe en in 1945 was het raster op veel plaatsen ernstig vernield. Al met al bestond de wildstand in het Nationale Park De Hoge Veluwe in 1945 uit 30 Edelherten, 11 Wilde zwijnen, 60 Moeflons en 55 Reeën, allen in zeer slechte conditie. De jaren '50 waren de jaren van wederopbouw van het Park. De directeur was een bosbouwer uit Nederlands-Indië en het wildbeheer werd uitgevoerd door het in 1950 opgerichte St. Hubertusgilde. Dit gilde had zichzelf ten doel gesteld: 'Bij (te) dragen tot instandhouding en verzorging van een elitefauna als schoonste levende stoffage van ons Nationaal Park'. In het beheer werd gestreefd naar toenemende aantallen Edelherten, Wilde zwijnen en Moeflons, omdat de bezoekers deze graag zien. De reewildstand werd laag gehouden, omdat men de Reeën als belangrijkste schadesoort voor de bosontwikkeling zag. Ook werden diverse percelen bos uitgerasterd om deze wildvrij te houden.

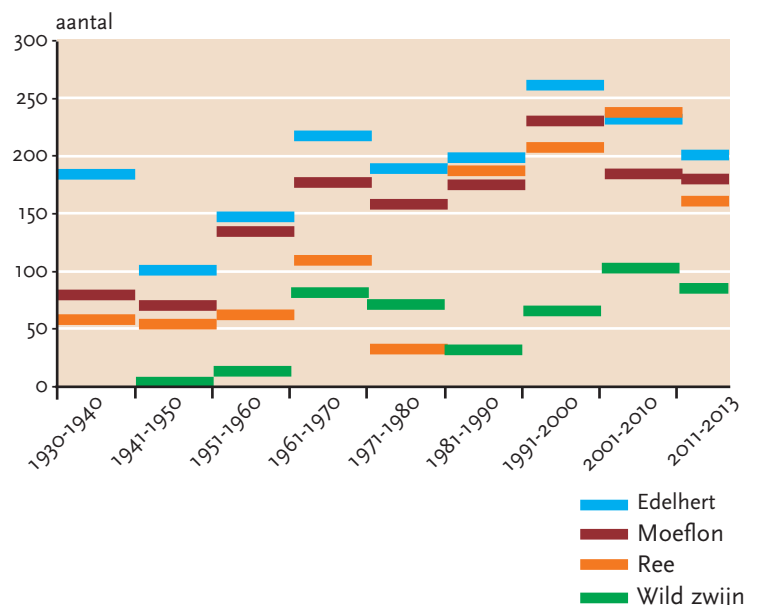
### Rustgebieden

In de tweede helft van de jaren '60 werden rustgebieden voor het wild geïntroduceerd. Ook werd er meer en gericht bijgevoerd en men verkende de mogelijkheden voor een methode van wildbeheer gebaseerd op een berekende 'natuurlijke draagkracht' van het gebied. Op basis van deze berekeningen werden de aantallen Edelherten, Wilde zwijnen en Moeflons, die in de voorafgaande twee decennia continue in aantal waren toegenomen, fors verlaagd. Vanwege de schade aan de loofbossen en kruidige

gewassen werden in het Noordelijke gedeelte van het Park drijfjachten (kader 2) op Wilde zwijnen georganiseerd. Ook werd er omgeschakeld naar een ander systeem van uitrastering, waarbij grotere percelen ineens tijdelijk geheel wildvrij gemaakt en gehouden werden.

Eind jaren '80 constateerde men dat de wildzichtbaarheid in het Park afnam. Dit was waarschijnlijk te wijten aan een combinatie van een lage wildstand en het feit dat de voerakkers vooral in de niet voor publiek toegankelijke, bosrijke rustgebieden gelegen waren. In de jaren '90 nam de zichtbaarheid van het wild langzamerhand weer toe, doordat dit aantal rustgebieden minder – maar wel groter – werd. Ook werd de bebossing in en rond deze gebieden verminderd en werden er buiten de rustgebieden wildakkers aangelegd. Men liet de wildstand oplopen, waarbij in het voorjaar o.a. 300 Edelherten en 300 Moeflons geteld werden (fig. 1 laat 10-jaar gemiddelden zien).

Fig. 1. Populatie ontwikkeling per soort, gemiddelden per tien jaar, in de periode 1930 - 2013.



## Verwijdering binnenrasters

In 1995 moesten vanwege nieuwe natuurwetgeving (de Flora- en Faunawet) alle rasters binnen het Park verwijderd worden. Als voorzorgsmaatregel werden in de vrijkomende gebieden een aantal afgesloten gebieden ('exclosures') gecreëerd om massale wildschade aan de bosgebieden te voorkomen. De effecten van het verwijderen van de rasters op de buiten de exclosures gelegen bosgebieden waren desastreus (den Ouden, dit nummer). De vakgroep Natuurbeheer van de Landbouw Universiteit Wageningen schreef in een rapport in 1998 het volgende: 'Veel Edelherten foerageren intensief, in het bijzonder 's nachts, in de bossen van

Kemperberg en Hoenderloo. De Moeflons verblijven ook nu nog voornamelijk in de oude Wildbaan, maar maken voor het foerageren meer gebruik van de bossen in dat gebied en nemen daar de plaats in, die de Edelherten vrijmaakten door hun gedeeltelijke verhuizing naar de Kemperberg en Hoenderloo. De Reeën zijn ten dele van de Kemperberg en Hoenderloo verdrongen naar de Wildbaan. Een deel van de Wilde zwijnen is verhuisd naar het bos van Hoenderloo. De kolonisatie van het Landgoed Hoenderloo en de Kemperberg door de Edelherten heeft geleid tot een forse druk op de aanwezige verjonging van loofbomen. De ontwikkeling van het loofbos is als gevolg van de vrattdruk op langere termijn onzeker.



Edelhert (foto: Hans Drijer)

## Kader 2. Jachtmethoden

In het Nationale Park De Hoge Veluwe zijn in de loop der tijd de volgende vier jachtmethoden gehanteerd: drijfjacht, drukjacht, bersjacht en aanzitjacht. Bij een drijfjacht wordt het wild door drijvers in de richting van de jagers gedreven. Het voordeel van deze methode is dat snel veel wild geschoten kan worden. Nadelen zijn dat de jagers soms in een oogwenk moeten beslissen of ze een bepaald dier wel of niet schieten, dat de jagers soms oprennende beesten moeten schieten en dat het opdrijven veel onrust in het veld veroorzaakt. Bij een drukjacht wordt het wild door een of enkele drijvers op een rustige manier richting de jagers 'gedrukt'. Deze methode veroorzaakt veel minder verstoring in het veld dan de drijf-

jacht: het wild komt rustiger bij de jagers en is dus gemakkelijker te selecteren en te schieten, terwijl er op één jachtdag behoorlijke aantallen dieren geschoten kunnen worden. In het verleden is 60-70% van het wilde zwijnen-afschot op een drukjacht gehaald. Bersjacht is het besluipen van het wild door de jager. Dit gebeurt meestal in de ochtend- en avondschemering. Wanneer de jager voldoende dichtbij is gekomen en hij het beslopen wild heeft beoordeeld als 'afschotwaardig', wordt het geschoten. Het is een relatief tijds- en arbeidsintensieve manier van jagen die relatief weinig verstoring in het veld veroorzaakt. Bij een aanzitjacht wordt het wild opgewacht op een plek waar het zich vaak vertoont of op plekken waar tijdelijk kleine beetjes lokvoer worden gestrooid. De jager kan het aanlopende wild

rustig beoordelen en schieten. Deze jachtmethode veroorzaakt weinig verstoring in het veld, maar is tijdsintensief, omdat de jager soms lang (meerdere ochtenden of avonden) moet wachten tot het afschotwaardige wild bij de aanzitplaats verschijnt. In het Nationale Park De Hoge Veluwe zijn door de jaren heen de volgende jachtmethoden gehanteerd:  
**1950 - ca. 1990:** Wilde zwijnen: drijfjacht en aanzitjacht op voerplekken. Moeflons, edelherten: aanzitjacht, bersjacht. Reeën: drijfjacht, aanzitjacht, bersjacht.  
**1990 - ca. 2010:** Wilde zwijnen: drukjacht. Moeflons, Edelherten, Reeën: aanzitjacht, bersjacht.  
**2010 - heden:** Wilde zwijnen, Moeflons, Edelherten: aanzitjacht, bersjacht. Reeën worden niet meer bejaagd.

De grotere vraatdruk in het bos leidt tot minder begrazing van de heide- en stuifzandvegetaties in het midden van het Park. In de onbeboste natuurgebieden zal de successie, het dichtgroeien, daardoor versneld voortgaan. De flankerende maatregelen van 1995, zoals de inrichting van rustgebieden, wildweides en wildakkers, hebben wel enig effect, maar zijn toch onvoldoende effectief gebleken om het foerageren door het grofwild in de oude wildbaan te concentreren.' Als reactie op deze bevindingen besloot Het Park dat de voorjaarsstanden van het wild teruggebracht moesten worden naar 200 Edelherten, 150 Moeflons en 50 Wilde zwijnen. Er ontstond door de ruimtelijke veranderingen een ander evenwicht tussen de verschillende grofwildsoorten. De aantallen Reeën werden lager in de gebieden die ze vanaf het moment van rasterverwijdering moesten delen met Edelhert en Wild zwijn. Voor het beheer van het reewild werd daarom niet (meer) gewerkt met aantallen, maar werden alleen de oude en zwakke dieren geschoten. De Oude Wildbaan kwam er als leefgebied bij voor de Reeën.

In 2006 werd het St. Hubertusgilde opgeheven en ging het wildbeheer over naar het Gastjagers Gezelschap Anton Kröller, waarbij Het Park het jachtrecht weer terug nam. Dit Gezelschap is onderdeel van de Stichting Het Nationale Park De Hoge Veluwe. De gastjagers werken op basis van jaarcontracten, waarbij het wildbeheer wordt aangestuurd door de Stichting (kader 3).

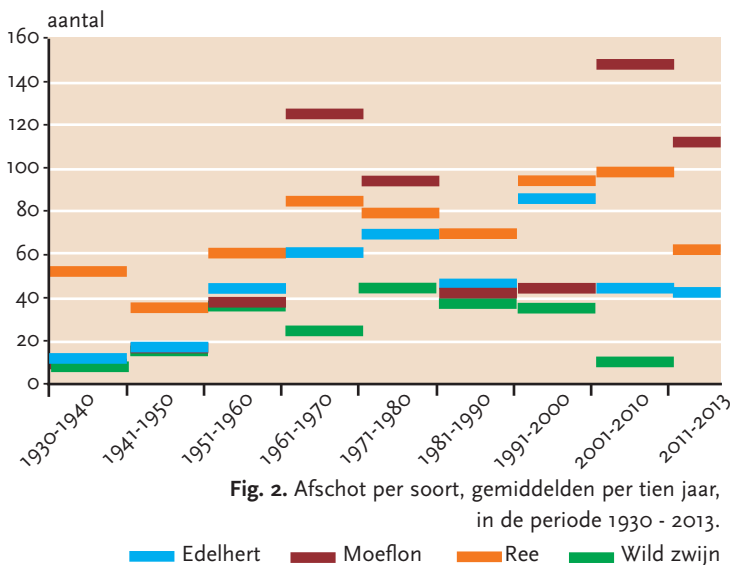


Fig. 2. Afschot per soort, gemiddelden per tien jaar, in de periode 1930 - 2013.

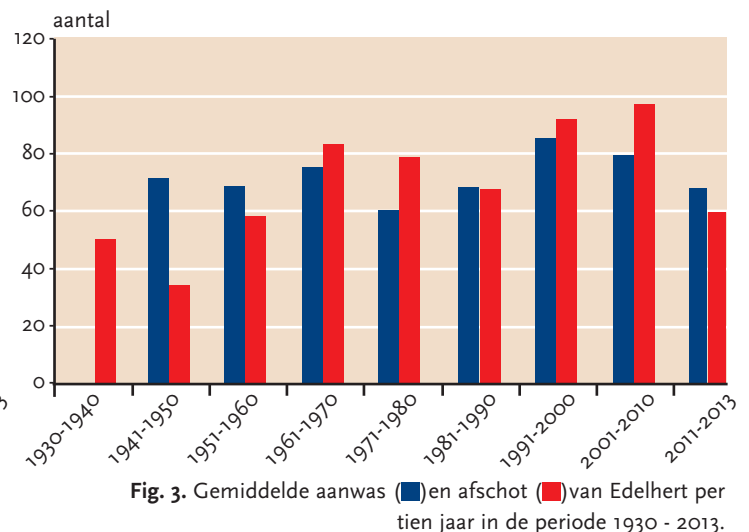


Fig. 3. Gemiddelde aanwas (■) en afschot (■) van Edelhert per tien jaar in de periode 1930 - 2013.

### Kader 3. Beheerdoelstellingen

De aantallen Wilde zwijnen, Edelherten en Moeflons worden beheerd op basis van een gewenste populatiegrootte. Voor het Wild zwijn geldt dat in voedselarme jaren slechts een beperkt aantal van 50 stuks deze situatie kunnen overleven. Voor Edelhert en Moeflon zijn op basis van het natuurlijke voedselaanbod veel hogere dichtheden mogelijk. Bij Edelhert zouden dat dichtheden van 30 à 40 per 100 hectare kunnen zijn. De huidige dichtheid bedraagt 4 dieren per 100 hectare. Hetzelfde geldt voor de Moeflon. Deze streefdichtheden zijn veel lager dan de maximaal mogelijke

aantallen, omdat de beheerder een gevarieerd landschap met bosgebieden nastreeft, waarbij hij zo min mogelijk rasters (ter bescherming van de bosgebieden tegen o.a. vraat- en veegschade) wil plaatsen.

De populaties worden bij de huidige aantallen niet gelimiteerd door sterfte ten gevolge van voedseltekort of predatoren. Om de populatie toch op het gewenste niveau te houden worden er jaarlijks gemiddeld net zoveel dieren geschoten als er geboren worden (fig. 2). In een gesloten systeem zoals Het Nationale Park De Hoge Veluwe moet het afschot gemiddeld gelijk zijn aan de aanwas, anders zal de gekozen gewenste stand gaan krimpen

(als het afschot groter is dan de aanwas) of gaan groeien (als het afschot lager is dan de aanwas) (fig. 3).

Het jaarlijkse afschot is gebaseerd op de actuele stand in de zomer versus de gewenste stand in het daar opvolgende voorjaar. Het beoogde afschot wordt vastgelegd in een werkplan, waarin de aantallen, categorieën dieren en soms zelfs individuele dieren staan die voor afschot in aanmerking komen. Het werkplan voor het Nationale Park De Hoge Veluwe maakt onderdeel uit van het werkplan voor geheel Gelderland. De Faunabeheereenheid Gelderland toetst of er conform het Faunabeheerplan wordt gehandeld.



#### Kader 4. Ethische aspecten van jacht

Het jagen als noodzaak om voedsel op onze tafel te brengen bestaat in Nederland al lang niet meer. Toen het Park werd opgericht, was de jacht op wild het privilege van een klein, besloten gezelschap. Het vlees van de geschoten dieren werd wel genuttigd, maar dit was niet het primaire doel van de jacht die toen vooral een sociaal 'event' was. Vandaag de dag wordt het proactief beheren van wildbestanden door middel van jacht door de beheerder beschouwd als effectief beheer-instrument, dat ook een sociaal aspect kent waarbij mensen bij elkaar komen die van hun gemeenschappelijke activiteit genieten. In de hedendaagse Nederlandse maatschappij lopen de meningen over de jacht sterk uiteen. Vooral het 'onnodig' doden van gezonde

dieren en de jacht als recreatieve activiteit roepen sterke reacties op. De Stichting Het Nationale Park De Hoge Veluwe is sinds jaar en dag transparant over het feit dat er in Het Park gejaagd wordt en op welke wijze men dat doet. Het Park betreft het publiek graag bij jachtgerelateerde aspecten: men legt uit waarom ervoor wordt gekozen om het wildbestand door middel van jacht te beheren. Er worden ook trofeeën getoond en het wildbraad dat de jacht oplevert wordt in het Park verkocht.

Stichting Het Nationale Park De Hoge Veluwe staat open voor discussie over de jacht en accepteert dat er meningsverschillen over de jacht bestaan. Een voorbeeld hiervan is het regelmatige contact dat het Park onderhoudt met de verschillende dierenbeschermingsorganisaties.

Groep Moeflonrammen  
(foto: Hans Drijer).

#### Wildzichtbaarheid

Tegenwoordig streeft Het Nationale Park De Hoge Veluwe naar een voor het publiek toegankelijk en aantrekkelijk natuurlandschap bestaande uit afwisselende bos- en heidegebieden waarin sterke en gezonde populaties Edelherten, Reeën, Wilde zwijnen en Moeflons gemakkelijk zichtbaar zijn. De aantallen dieren worden door middel van jacht (kader 2) op een relatief laag niveau stabiel gehouden om mogelijke vraat-, veeg- en wroetschade te beperken, passend bij de doelstellingen van het gebied (kader 3). Het plaatsen van veel rasters ter bescherming van het landschap zou ten koste van de toegankelijkheid en de natuurbeleving gaan. De wildzichtbaarheid (kader 4) wordt bevorderd door een slimme indeling van het gebied, waarbij bosschages, heide en wildakkers elkaar afwisselen. Tot slot draagt de jacht bij aan een gezonde boekhouding van de Stichting: het gastjagerschap en de pakketten wildbraad zijn een belangrijke bron van inkomsten, waardoor Het Park minder afhankelijk is van structurele overheidssubsidie.

#### Literatuur

Voor dit artikel hebben de auteurs geput uit verschillende gegevensbronnen die Het Nationale Park De Hoge Veluwe beschikbaar stelde. Wij willen daarbij de eindschrijver van Wouter Delforterie (2007) specifiek vermelden.

#### Summary

##### From a park for hunting to hunting for The National Park De Hoge Veluwe

This article provides a historical overview of the changing role of hunting in The National Park De Hoge Veluwe, with additional details on the technical, ecological and ethical aspects. Hunting has always been a part of the Park. However, the role hunting plays in The Park and vice versa has changed markedly in the last century: in the 1930's The Park was intended as a hunting premises for mr. Krölller, so the park facilitated the hunt. Nowadays, hunting is an essential tool in achieving the recreational and ecological purposes of the Park.

Drs. L. Hoedemaker

Voormalig secretaris Raad voor Dierenaangelegenheden  
Bezuidenhoutseweg 73, 2594 AC Den Haag

Ing. G.J. Spek

mede-eigenaar van adviesbureau Natuurlijk! Fauna-Advies BV  
Elburgerweg 146, 8171 RJ Vaasen  
gjspek@NatuurlijkFauna-Advies.nl

Prof. dr. F. Ohl

voorzitter Raad voor Dierenaangelegenheden,  
hoogleraar Dierenwelzijn en Proefdierkunde en  
hoofd van het departement Dier in Wetenschap en Maatschappij  
faculteit Diergeneeskunde  
Universiteit Utrecht  
Postbus 80163, 3508 TD Utrecht  
F.Ohl@uu.nl

HELP DE HOGE VELUWE UIT DE BRAND  
**WORD NU BESCHERMER!**  
[WWW.HOGEVELUWE.NL](http://WWW.HOGEVELUWE.NL)



De groene schatkamer

STICHTING HET NATIONALE PARK  
DE HOGE VELUWE

van Nederland