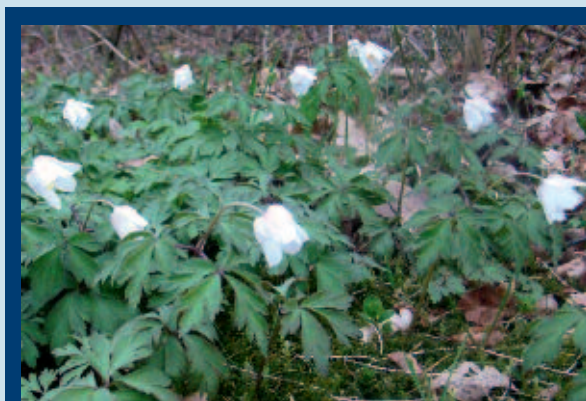
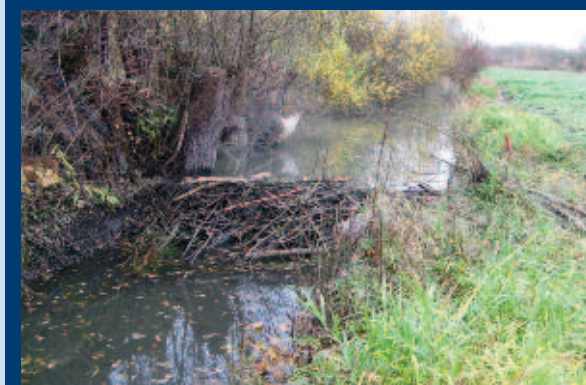


Flora van het Kuinderbos

Vrijwilliger Philip Zeinstra heeft in 2011 450 plantensoorten gevonden in het Kuinderbos. Sommige soorten zijn in Nederland vrij zeldzaam maar hier vrij gewoon, bijv. Geelhartje (*Linum catharticum*). Ook bijv. Heelkruid (*Sanicula europaea*) en Groot heksenkruid (*Circaea lutetiana*) heeft hij er gezien, planten die gebonden zijn aan bos. Nieuwkomers zoals Boszegge (*Carex sylvatica*) en Oranje springzaad (*Impatiens capensis*) vergroten de variatie. Verder groeien er planten van heide zoals Moeraswolfsklauw (*Lycopodiella inundata*), Dophei (*Erica tetralix*) en Struikhei (*Calluna vulgaris*) en Ronde en Kleine zonnedaauw (*Drosera rotundifolia* en *D. intermedia*). In bermen zijn bijv. Rietorchis (*Dactylorhiza majalis* subsp. *praetermissa*) en Kamgras (*Cynosurus cristatus*) te vinden. Op plekjes in de berm waar strooizout terecht komt, vaak tegen het asfalt aan, staan bijv. Stomp kweldergras (*Puccinellia distans* subsp. *distans*) en Zilte rus (*Juncus gerardii*). Bijzondere varens zoals Addertong (*Ophioglossum vulgatum*), Tongvaren (*Asplenium scolopendrium*), Lansvaren (*Polystichum lonchitis*) en Steenbreekvaren (*Asplenium trichomanes*) komen er voor. Dan zijn er nog planten die uit tuinen afkomstig zijn zoals Muskuskaasjeskruid (*Malva moschata*), Tuinjudaspenning (*Lunaria annua*) en Puntwederik (*Lysimachia punctata*). Staatsbosbeheer beheert het Kuinderbos nu al 50 jaar. Met zijn afwisseling van bos, heide en graslandschap is het nu een schitterend recreatiegebied waar ook liefhebbers van bijzondere dier- en plantensoorten hun hart kunnen ophalen. Zie ook 'Wandel en handel op de zeebodem' Staatsbosbeheer, 2013. Te bestellen bij Warenhuis Kuinre 0527 - 23 13 90.



Bosaanemooi in Kuinderbos (foto: Florian Bijmold)



Beverdam in agrarisch land (foto: Freek Niewold)

Terugkeer van de Bevers

Voorjaar 2012 kon in Nederland, inclusief het grensgebied met Duitsland en België, het aantal territoria van de Bever (*Castor fiber*) worden geschat op 349, waaronder 215 RE's (families en paren) en 134 éénlingen. De ontwikkeling van de verschillende Beverpopulaties is door Freek Niewold zeer gedetailleerd beschreven (Rapport NWI-BE2012-05 8 in opdracht van Staatsbosbeheer regio Oost). De gemiddelde schatting van het aantal Bevers per RE in het voorjaar kwam uit op 3,0 dieren, en de schatting van het aantal landelijk aanwezige Bevers in 2012 op 779. De populaties die zijn ontstaan uit de verschillende geherintroduceerde bronpopulaties beginnen geleidelijk in elkaar over te gaan. De populatie van het Maasdal groeide in de laatste drie jaar het snelst. "Hier zie je 'influx' van vaak donkere tot zwart gekleurde dieren afkomstig uit de Eifel en de Ardennen", zegt Freek Niewold.

Landelijk groeide het aantal RE's het laatste jaar met 12,6 % en over de laatste drie jaar gemiddeld ca. 15-16%. Zelfs in de geheel door Bevers bezette Biesbosch (52 met 39 RE's) en Gelderse Poort (65 territoria met 51 RE's) stagneerde de groei niet geheel, omdat verdichting van de populaties optrad. Het aantal uurhokken (5x5 km) met een hervestiging steeg in Nederland van 111 in 2007 naar 197 in het voorjaar van 2012. Het stroomdal van de Maas heeft nu 121 territoria met 65 RE's en Flevoland 61 met 35 RE's. Kleinere populaties leven o.a. in het rivierengebied van Waal, Rijn en IJssel, in de Hollandse Delta en het Hunzedal.

Verkeer en ook hoog- en laagwaterperiodes eisten hun tol, maar deze sterftefactoren bleven beperkt van omvang. Verschillende veel gebruikte oversteekplaatsen van wegen konden worden voorzien van waarschuwborden of faunabuizen met begeleiding van rasters. Schade als gevolg van door

Bevers gebouwde dammen is vooral in beken in Limburg in het Maasdal gemeld. Twee 'probleembevers' zijn inmiddels op een locatie in Limburg weggevangen. Waterschappen kunnen o.a. via meer controles overlast en schade beperken.

Bijenschansen en meer langs de Tjonger

In het bosgebied langs de Tjonger in ZO-Friesland ontdekte boswachter Berco Hoegen onlangs twee oude 'bijenschansen': U-vormige wallen die 200 jaar geleden op de heide van het dorp Hoornsterzwaag zijn aangelegd voor de bijenteelt. Bijenschansen waren niet bekend van Fryslan, binnen Nederland zijn ze alleen beschreven van het Gooi. Binnen de U-vormige wal stonden bijenkorven die de zon via de opening op het oosten vroeg kon opwarmen. Struikjes op de wal zorgden voor bescherming tegen te felle zon

en wind. Ook stonden de korven zo uit het zicht van potentiële honingdieven. In 1870 kon een beroepsimker een jaarinkomen halen met 40 bijenkorven, rond 1900 lukte dat nog met 200 korven. Op de Lüneburger heide kun je nog functionerende bijenschansen vinden.

Berco vond in dit natuurgebied ook restanten van wallen die rond hoilandjes zijn aangelegd en oude greppels en sloten. Net zo als de heide, zijn de graslanden deels met bos begroeid geraakt, maar plaatselijk bleven karakteristieke Noordse zeggenvoedplanten en blauwgraslandjes behouden. Sommige sloten zullen zijn gegraven om overstromingswater van de Tjonger af te voeren voordat die werd gekanaliseerd en waarschijnlijk waren er ook bevoeiingssystemen. Wellicht is hier via het project Kader Richtlijn Water een gedeeltelijk herstel van abiotische omstandigheden en van het historische landschap mogelijk.