

Insecten & begrazing: snelle resultaten

De Kamperhoek (90 ha) is een bijzonder natuurgebied in de meest noordelijke hoek van Oostelijk Flevoland. Het fungeert als vrij compleet 'oeverelement' van het IJsselmeer. De aanwezige terreintypen zijn in dezelfde combinatie terug te vinden in een rivier-oever of (laag-dynamisch) deltasysteem: open water (8 ha), kleimoeras (20 ha), natte tot vochtige (kleiige) graslanden (29 ha), zandige 'ruggen' en vochtig tot nat bos (34 ha). Met name de soorten en aantallen moerasvogels en libellen maken het gebied bijzonder. Er zijn waarnemingen van grote wolken glassnijders die bejaagd werden door boomvalken, smellekens en een roodpootvalk.

Passend bij laag-dynamische deltanatuur wordt een derde van het gebied sinds mei 2016 begraaasd met Herefords: een zelfredzaam koeienras, in een gemengde kudde en een deel heeft er jaarrond gelopen. Het begraaasde deel bestaat uit gras (60%), bos (25%) en water (15%). Het grasland werd voorheen meerdere malen per jaar gemaaid. Nu, ruim een jaar later, zijn de positieve resultaten van deze verandering in beheer al duidelijk te zien.



Hereford koeien
(foto: Leo Boonman)

In het gebied is monitoringsvrijwilliger Gerard Eggens actief, hij inventariseert libellen en vlinders. De combinatie van hoger en lager gras en verschillende bloeiende kruiden maakt het een vlinderparadijs, volgens Gerard.

Er vliegen meerdere vlindersoorten, de ene is nog voorzichtig aan het ontdekken, de andere heeft het begraaasde gebied al volop gekoloniseerd. Zo is in 2014 het hooibeestje voor het eerst in de Kamperhoek waargenomen, inmiddels bestaat de populatie uit ±500 exemplaren. De begrazingsmaatregel en kolonisatie gaan hierbij hand in hand: in het begraaasde deel ligt nu duidelijk het zwaartepunt van de populatie, met ±350 exemplaren. Ook de kleine vuurvlieder heeft baat bij de maatregel, tijdens het laatste bezoek werden wel 40 exemplaren geteld in het begraaasde grasland!

De structuurverbetering van het grasland heeft niet alleen een positief effect op de vlinders. Ook in aantallen libellen in het hele gebied is een overtuigende stijgende lijn te zien, door de verbetering en uitbreiding van geschikt jaaggebied.

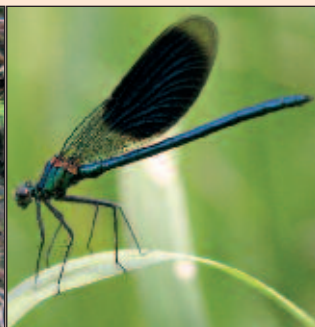
De begrazing lijkt dus een positief effect te hebben op de insectenpopulaties in het gebied en daarmee op het voedselaanbod voor soorten hoger in de voedselketen.

Linde van der Burgh, Medewerker beheerplanning

Geldersch Landschap & Kasteelen

Kerncollectiebenadering geeft beheer nieuwe impuls

Kwaliteit is één van de pijlers in de meerjarenvisie van Geldersch Landschap & Kasteelen (GLK). Om (bij) te sturen in de kwaliteit van onze groene bezittingen is het noodzakelijk om goede kennis te hebben van terreinen en het beheer regelmatig te evalueren. De 'kerncollectiebenadering' die we sinds dit jaar toepassen, geeft beter zicht op de aanwezige waarden in onze terreinen en is daarmee een handvat voor kwaliteitsverbetering.



De collectie is binnen en buiten

Bij het begrip 'collectie' dachten we binnen GLK vooral aan onze museale collectie. Maar flora en fauna, cultuurhistorische objecten en landschapselementen maken evengoed deel uit van de GLK-collectie. Waar de museale collectie grotendeels in één database beschreven is, was de kennis over de 'groene' collectie nogal versnipperd en niet eenduidig beschreven. Daardoor was niet altijd helder hoe de verschillende waarden in een terrein zich tot elkaar verhouden en hoe uniek bepaalde elementen daadwerkelijk zijn.

Van Rijksmonument tot Rode Lijst

Door alle gegevens te bundelen en op dezelfde manier te waarderen, krijgen we een duidelijk beeld van wat het meest van waarde is in onze terreinen. Dit is onze kern-



Vetblad (foto: GLK).

Weidebeekjuffer (foto: J.F.L. van Duinen)

Huis Hunderen
(foto: Karlijn van Onzenoort)

collectie. We inventariseren eerst wat er allemaal bekend is over natuur, cultuurhistorie en landschap in een terrein. Voor de waardering gaan we vervolgens uit van criteria die vanuit wetgeving en vanuit de verschillende vakgebieden algemeen geaccepteerd zijn, zoals de Rode Lijst, de Rijksmonumentenlijst, de aangewezen waardevolle cultuurlandschappen, etc. We geven aan of deze status of bescherming van provinciaal,

nationaal of internationaal belang is. Elementen die een belangrijke rol spelen in de lokale beleving en geschiedenis krijgen een speciale vermelding. De kerncollectie die zo naar boven komt, vormt een duidelijke leidraad voor nieuwe beheerinterventies en concrete beheermaatregelen. Tegelijkertijd worden alle collectiegegevens beter ontsloten voor beheerders.

Externe deskundigen kijken mee om de objectiviteit van onze aanpak te waarborgen en waar mogelijk kennisleemtes op te vullen. Nieuwe inventarisatiegegevens worden op dezelfde wijze beoordeeld en opgenomen in de collectie. Zo blijft onze collectie voortdurend in ontwikkeling.

Renske Terhürne

Senior-Beleidsmedewerker Landschap